



Einbauanleitung Intumex® CSP

Kabelabschottung mit einer oder zwei Platten VKF-Nr. **30665** und **26589**

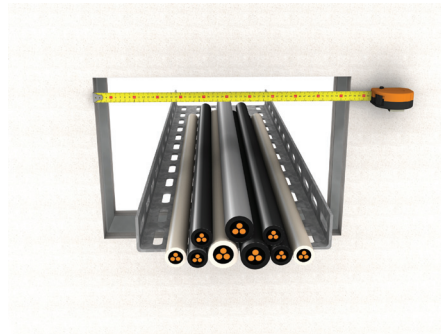
Instructions de montage Intumex® CSP

Obturation coupe-feu pour câbles avec un ou deux panneaux: No. AEAI **30665** et **26589**



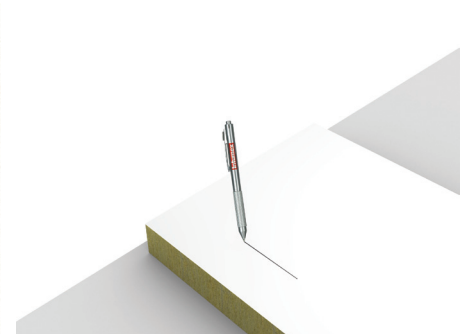
1. Reinigen der Öffnung als auch der Kabel und Kabeltrasse.

1. Nettoyer l'ouverture, les câbles et le chemin de câble.



2. Die Öffnungsgröße genau ausmessen.

2. Mesurer l'ouverture de façon exacte.



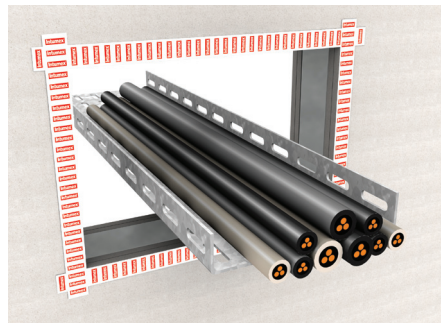
3. Die Masse auf die vorbeschichteten Mineralwollplatten übertragen.

3. Transferer les mesures sur les panneaux en laine de roche pré-revêtus.



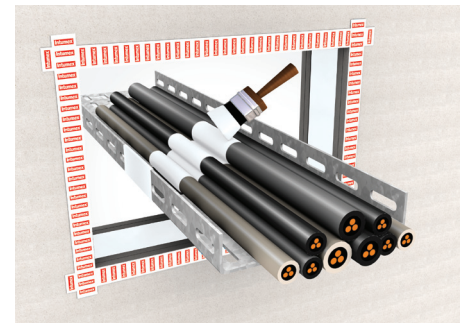
4. Die vorbeschichtete Mineralwollplatten genau zuschneiden. Beim Einplattenschott Intumex® CSP 1 x 50 mm sind beidseitig beschichtete Mineralwollplatten zu verwenden. Für das Zweiplattenschott Intumex® CSP 2 x 50 mm sind einseitig beschichtete Mineralwollplatten zu verwenden.

4. Couper les panneaux en laine de roche pré-revêtus de façon très précise. Pour l'obturation Intumex® CSP 1 x 50 mm à un panneau, il faut utiliser des panneaux de laine minérale revêtus sur les deux faces. Pour l'obturation à deux panneaux Intumex® CSP 2 x 50 mm, il faut utiliser des panneaux de laine minérale revêtus sur une face.



5. Bei Bedarf den Wand- oder Deckenausschnitt mit Klebeband abkleben. Es ist nicht nötig die Wand oder Decke mit Intumex® CSP zu beschichten.

5. Si désiré, coller un ruban adhésif autour de l'ouverture du mur ou du plafond. Il n'est pas nécessaire de revêtir le mur ou le plafond avec Intumex® CSP.



6. Beim Einplattenschott die Kabel im Bereich der Mineralwollplatte beschichten. Beim Zweiplattenschott die Kabel im Bereich der Mineralwollplatten und im Zwischenraum zwischen den beiden Platten beschichten.

6. Pour l'obturation coupe-feu avec un panneau, revêtir les câbles dans la zone du panneau. Pour l'obturation coupe-feu à deux panneaux, revêtir les câbles dans la zone des panneaux ainsi que dans l'espace entre ceux-ci.

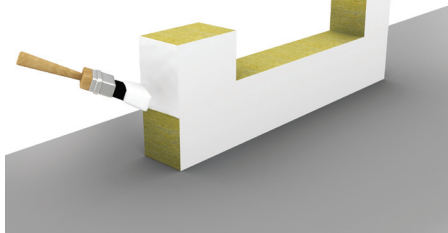


Einbauanleitung Intumex® CSP

Kabelabschottung mit einer oder zwei Platten VKF-Nr. 30665 und 26589

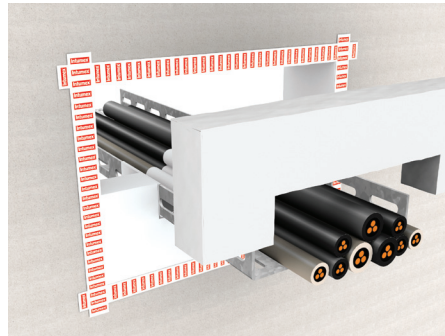
Instructions de montage Intumex® CSP

Obturation coupe-feu pour câbles avec un ou deux panneaux: No. AEAI 30665 et 26589



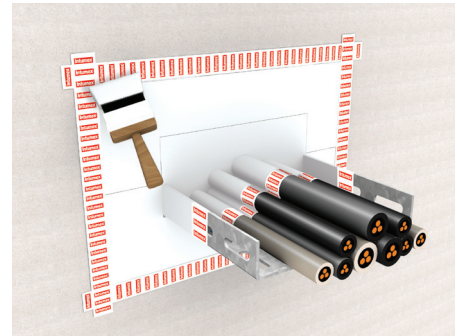
7. Die vorgeschrittenen Plattenstück rundum mit Intumex® CSP beschichten

7. Revêtir complètement les pièces coupées avec Intumex® CSP.



8. Plattenstücke einsetzen.

8. Poser les pièces de panneaux.



9. Alle restlichen Öffnungen mit Intumex® CSP verschliessen. Kabel auf 10 cm abkleben und beidseitig mit Intumex® CSP beschichten. Für das Zweiplattenschott die Schritte 2 - 9 wiederholen.

9. Boucher toutes les ouvertures restantes avec Intumex® CSP. Enduire les câbles d'Intumex® CSP sur 10 cm des deux côtés de l'obturation. Un ruban adhésif permet de travailler de façon plus propre. Répéter les étapes 2 - 9 pour l'obturation à deux panneaux.



10. Abschottung beschriften.

10. Fixer l'étiquette d'identification.

Deckenabschottungen müssen durchbruchssicher sein. Deshalb müssen Brandabschottungen in Decken mit geeigneten Abdeckungen gesichert sein. Dazu eignen sich Gitterroste, Metallstäbe oder Riffelbleche. Auf Absturzsicherungen kann verzichtet werden, wenn nach Installation aller Leitungen die Tiefe der Aussparung weniger als 30 cm beträgt. Siehe auch www.suva.ch Factsheet 33052.d

Les obturations coupe-feu dans plafonds doivent être protégées afin d'éviter des chutes. Des mesures de protection adaptées sont des caillebotis, des profilés métalliques ou tôles striées. Une protection contre les chutes n'est pas nécessaire si la profondeur des ouvertures après installations des passages de tuyaux et câbles est inférieure à 30 cm. Voir aussi www.suva.ch Factsheet 33052.d