

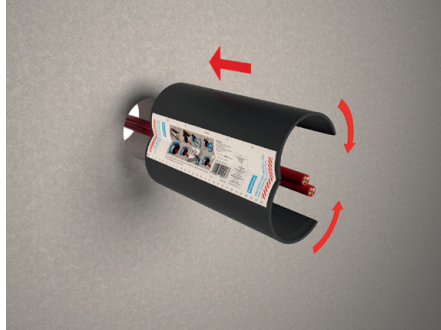


Einbauanleitung PROMASTOP[®]-IM CBox 125 Kabelbox Instruction de pose boîtier pour câbles



1. Schottbereich reinigen.

1. Nettoyer autour du carottage.



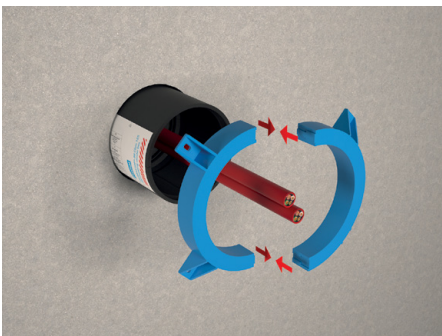
2. Die zwei Halbschalen um die Kabel legen und in die Öffnung schieben. Die Kabelbox muss mind. 75 mm aus der Decke oder Wand herausragen.

2. Placer les deux demi-coquilles autour des câbles et ensuite insérer le boîtier dans l'ouverture. Veiller à ce que le boîtier dépasse le mur et le plafond d'au moins 75 mm.



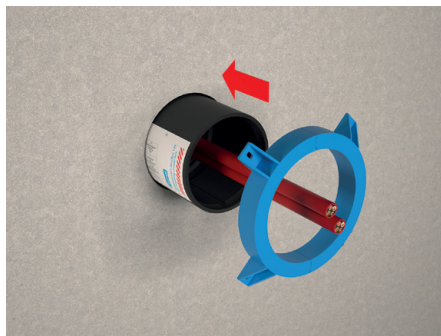
3. Grober Schmutz auf Kabelbox entfernen.

3. Enlever les saletés sur la boîte à câbles.



4. Die blauen Befestigungsringe einrasten.

4. Enclencher les anneaux de fixation bleus.



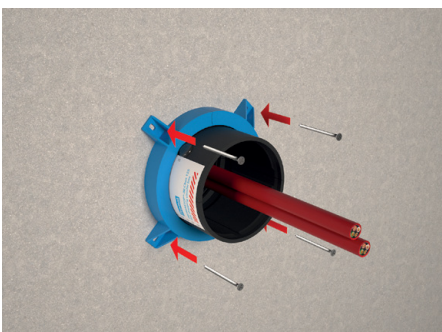
5. Die blauen Befestigungsringe über die Kabelbox schieben.

5. Glisser les anneaux de montage bleus sur la boîte à câbles.



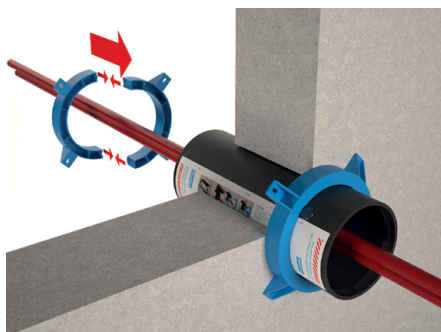
6. Zwei der durchsichtigen Noppen direkt vor den blauen Befestigungsringen aufkleben.

6. Coller deux des boutons transparents directement devant les anneaux de fixation bleus.



7. Die blauen Befestigungsringe mit geeigneten Schrauben befestigen.

7. Fixer les anneaux bleus avec des vis appropriés.



8. Schritt 3. - 7. auf der anderen Seite wiederholen.

8. Répéter les étapes 3 à 7 de l'autre côté.

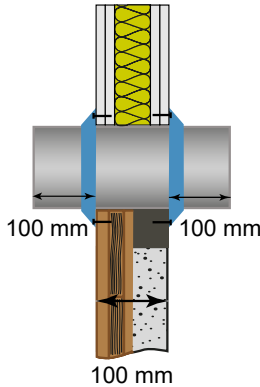


9. Abschottung beschriften.

9. Étiquetter l'obturation.

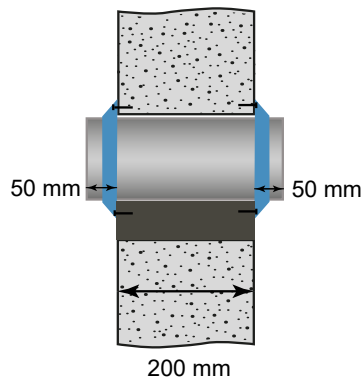


Einbauanleitung PROMASTOP®-IM CBox 125 Kabelbox Instruction de pose boîtier pour câbles



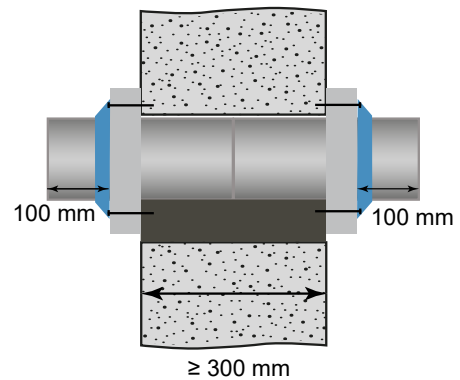
Einbau in Brettsperrholzwand, Massivwand oder Leichtbauwand (≥ 100 mm): Promastop®-IM Cbox 125 ist mittig platziert mit beiden blauen Befestigungsringen.

Montage dans un mur en bois lamellé-croisé, mur massif ou paroi légère (≥ 100 mm): Promastop®-IM Cbox 125 est centré avec deux anneaux de montage bleus.



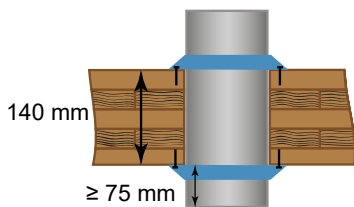
Einbau in Massivwand (200 mm): Promastop®-IM Cbox 125 ist mittig platziert mit beiden blauen Befestigungsringen.

Montage dans mur massif (200 mm): Promastop®-IM Cbox 125 est centré avec deux anneaux de montage bleus.



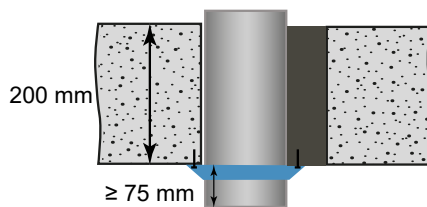
Einbau in Massivwand (≥ 300 mm): 2 Promastop®-IM Cbox 125 mit zwei blauen Befestigungsringen mit beidseitiger Aufdoppelung, so dass die Boxen beidseitig 100 mm herausragen.

Montage dans mur massif (≥ 300 mm), Deux Promastop®-IM Cbox 125 avec deux anneaux de montage bleus avec doublage des deux côtés, de sorte que les boîtiers dépassent de 100 mm de chaque côté.



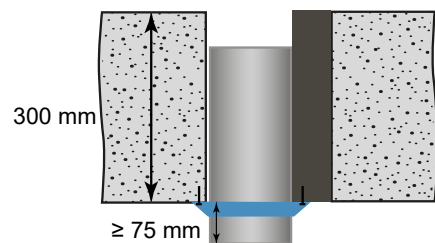
Einbau in Brettsperrholzdecke (≥ 140 mm) mit blauen Befestigungsringen ober- und unterhalb: Promastop®-IM Cbox 125 ragt mind. 75 mm aus der Decke heraus.

Montage dans une dalle bois lamellé-croisé (≥ 140 mm) avec les anneaux de montage bleu dessus et dessous: Promastop®-IM Cbox 125 dépasse d'au moins 75 mm.



Einbau in Massivdecke (200 mm) mit einem blauen Befestigungsring unterhalb: Promastop®-IM Cbox 125 ragt mind. 75 mm aus der Decke heraus.

Montage dans une dalle massive (200 mm) avec un anneau de montage bleu dessous: Promastop®-IM Cbox 125 dépasse d'au moins 75 mm.



Einbau in Massivdecke (300 mm) mit einem blauen Befestigungsring unterhalb: Promastop®-IM Cbox 125 ragt mind. 75 mm aus der Decke heraus.

Montage dans une dalle massive (300 mm) avec un anneau de montage bleu dessous: Promastop®-IM Cbox 125 dépasse d'au moins 75 mm.

Tragkonstruktion	Befestigung
LBW, MBW-W, MBW-D	Schrauben mind. 3,5 x 35 mm (oder Betonanker), alle Laschen
CLT-W, CLT-D	Schrauben mind. 3,6 x 35 mm, alle Laschen
Intumex CSP 2 x 50 mm	Spiralschrauben 65 mm, alle Laschen

Structure porteuse	Fixation
pl, pm-paroi, pm-plancher	vis d'au moins 3,5 x 35 mm (ou ancrage dans le béton), toutes les brides
CLT-p, CLT-pl	vis d'au moins 3,6 x 35 mm, toutes les brides
Intumex CSP 2 x 50 mm	vis en spirale 65 mm, toutes les brides