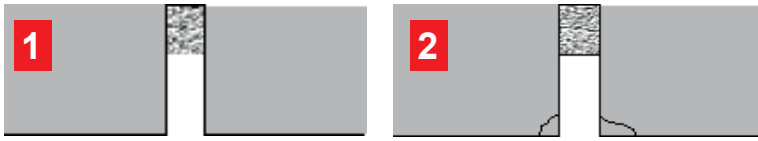
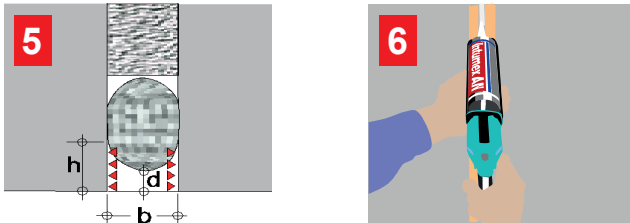




Einbauanleitung: Brandschutzfuge Intumex AN Brandschutzacryl

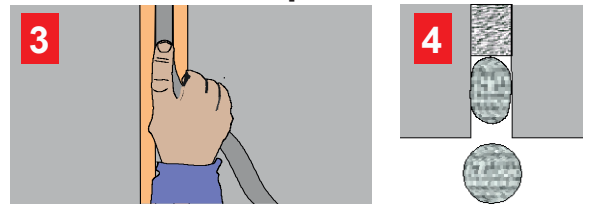


Fugenraum von Dilatationsfugen auf die Tiefe der doppelten Fugenbreite freilegen (1). Kanten ggf. nachschleifen und Staub absaugen. Schmale Fugen, die geringen Bewegungen ausgesetzt sind, gleichmässig auf mindestens 2 cm Tiefe freilegen. Beschädigte Fugenflanken mit Reparaturmörtel reprofiliert (2). Geschlossenzelliges Schaumstoff-Rundprofil in Fugenraum gleichmässig tief hineindrücken (3). Profil-Durchmesser etwa 30% grösser als Fugenbreite wählen (4).

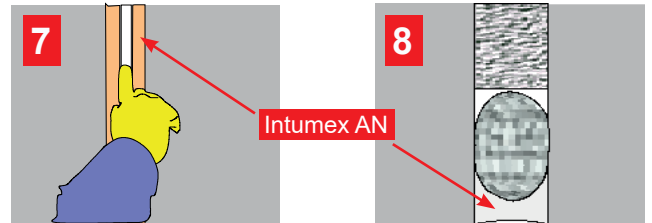


Abdeckbänder beidseitig auf Fugenflanke anbringen. Haftungstiefe (h) an den Flanken soll etwa das 2-3-fache der zentralen Fugenkitt-Dicke (d) betragen sowie (d) soll etwa halb so tief wie die Fugenbreite (b) dimensioniert sein (5). Saugende Fugenflanken anfeuchten. Intumex AN einpressen (6). Luftschlüsse vermeiden. Oberfläche mit angemessenem Druck mit Gummihandschuhfinger nachglätten (7). Abdeckbänder abziehen. Diese Kittfugenform (8) widersteht Fugendehnungen rissfrei und **erfüllt die Brandschutzanforderung EI90 bei einseitigem Einbau. Bitte entnehmen Sie die benötigte Mindestdicke dem technischen Datenblatt.**

Instructions de pose: Joint coupe-feu Intumex AN mastic coupe-feu



Dégager l'espace de joint avec une profondeur de deux fois plus que la largeur du joint (1). Si nécessaire, abraser à nouveau les arêtes et aspirer la poussière. Les joints étroits peu exposés à des mouvements doivent être dégagés régulièrement avec une profondeur > 2 cm. Profiler les flancs abîmés des joints avec mortier de réparation (2). Introduire profondément et régulièrement le profilé rond à cellules fermées dans l'espace de joint (3). Choisir un profilé avec un diamètre de 30% plus que la largeur du joint (4).



Placer une bande de recouvrement dans les deux flancs du joint (4). La profondeur de l'adhérence le long des flancs (h) doit être de 2 à 3 fois plus que l'épaisseur de la partie centrale du mastic (d) et pas plus que la moitié de la largeur du joint (b) (5). Humidifier les flancs des joints absorbants. Injecter Intumex AN (6). Éviter des bulles d'air. Lisser la surface avec le doigt d'un gant en caoutchouc avec suffisamment de pression (7). Ensuite retirer la bande de recouvrement. Ce type de joint (8) résiste à des dilatations sans former des fissures et **accompli la résistance au feu EI90 avec application d'un seul côté. Veuillez vous reporter à la fiche technique pour l'épaisseur minimale.**

Verbrauch Intumex AN

VKF-Nr. 26645

Praxiswert: 310 ml Intumex AN reichen für ein Fugenvolumen von 280'000 mm³. 10% mehr Materialverbrauch miteinrechnen.

Consommation Intumex AN

No. AEA1 26645

Valeur pratique: 310 ml Intumex AN suffit pour un volume de joint de 280'000 mm³. Calculer avec un excès de 10%.

Breite largeur mm	Tiefe profondeur mm	Verbrauch pro Laufmeter consommation par mètre linéaire	
		310 ml Ktu/m ctu/m	600 ml Beu/m sac/m
5	20	0.32	0.17
10	20	0.65	0.33
15	20	0.97	0.50
20	20	1.29	0.67
25	20	1.61	0.83
30	20	1.94	1.00
40	20	2.58	1.33
50	20	3.23	1.67
60	20	3.87	2.00
80	20	5.16	2.67
100	20	6.45	3.33



Einseitige Brandschutzfuge in Massivwand mit brennbarer Hinterfüllung:
 Feuerwiderstand EI90

Joint coupe-feu application unilatérale dans paroi massive avec profilé de joint inflammable:
 résistance au feu EI90