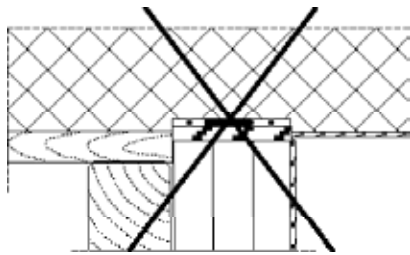


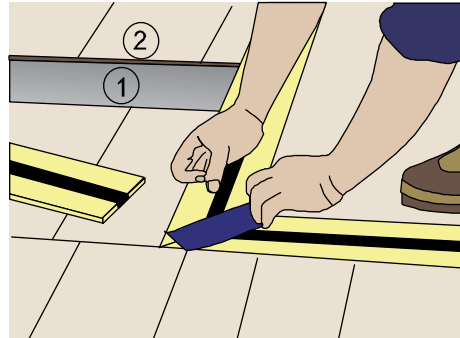


Einbauanleitung SPEBA Gleit- und Deformationslager Typen G, P, Z, T, GZ, TR, FS, K, K-OS

EINBAU FALSCH



Zementmörtel-Oberfläche zu hoch.
 Schubkräfte der Decke werden direkt
 übertragen. Lager unwirksam.



LAGERUNG

SPEBA - Lager bis zur Verwendung in der Verpackung belassen und vor Beschädigung bewahren. Trocken und eben lagern.

UNTERGRUNDVORBEREITUNG

- Ebene Zementmörtel-Unterlage ausbilden: Stärke mind. 1 cm (1).
- Oberfläche taloschieren und diese gleichmässig um 0,5 bis 1,5 cm tiefer als die Oberkante (2) der Deckenschalung anordnen
- bei Auflagerabsätzen und anschliessenden Bauteilen (Kamine usw.) mit weicher Isolation oder mit Füllschaum polstern
- Weiche Polsterungen auch zur Vormauerung anbringen, diese aber möglichst erst nach dem Entfernen der Stirnschalung (Platten abschabung) anbringen (3).

Material: z.B. Steinwolle-Platten, Ausschnitte um Rohre und ähnlichen Installationen mit Füllschaum polstern

EINBAUEN

- Nach der Aushärtung der Zementmörtel-Unterlage: Oberfläche reinigen und Unregelmässigkeiten abnehmen bzw. auffüllen
- SPEBA - Baulager versetzen. Die Folienumhüllung am SPEBA-Gleitlager keinesfalls abnehmen. Das Lager wird in dieser Schutzhülle eingebaut.
- Lager satt gestossen verlegen und an den Stössen mit SPEBA - Klebeband oder einem Betonband überkleben
- Ausgeschnittene Stellen um Installationsrohre und dgl. exakt abkleben, Rohre und dgl. isolieren

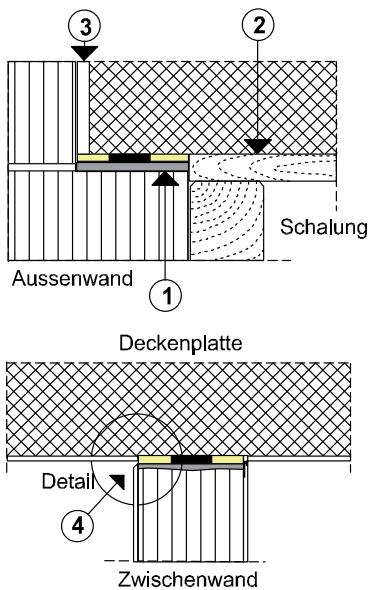
KONTROLLE

Wie die Armierung sind auch Hochbaulager auf korrekten Einbau vom zuständigen Bauingenieur kontrollieren zu lassen

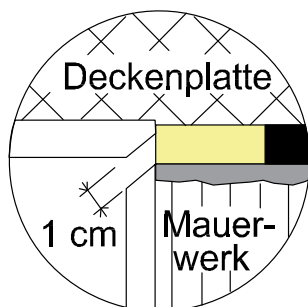
PUTZAUSBILDUNG

Auf Lagerhöhe Verputz mit Fuge trennen. Siehe Detail (4)

EINBAU KORREKT



Detail





Einbauanleitung SPEBA Schalldämmlager Typ K

UNTERGRUNDVORBEREITUNG

Gemäss Seite 1, Mörteloberfläche jedoch nachglätten. Unebenheiten und Ueberzähne max. 1 mm, um möglichst wenig der einfederungsfähigen Materialstärke einzubüssen.

EINBAU

Gemäss Seite 1, absolut exaktes Verlegen und Abkleben der Stösse sind unerlässlich.

Ausschnitte um z.B. Elektro-Schutzrohre und dgl. mit weichelastischer Isolation polstern, feine Zwischenräume entlang der Schalungskanten mit Montageschaum abdichten.

Schalldämmlager unter Mauerfuss um eine Standardbreite (z.B. 15 statt 12,5 cm) breiter wählen, um schallbrückenfreien Anschluss an die Stellstreifenisolation zu gewährleisten.

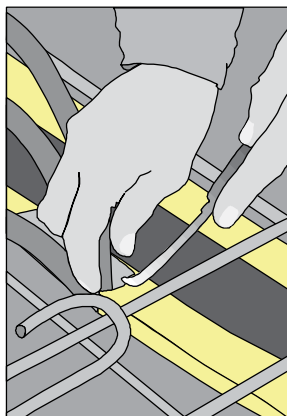
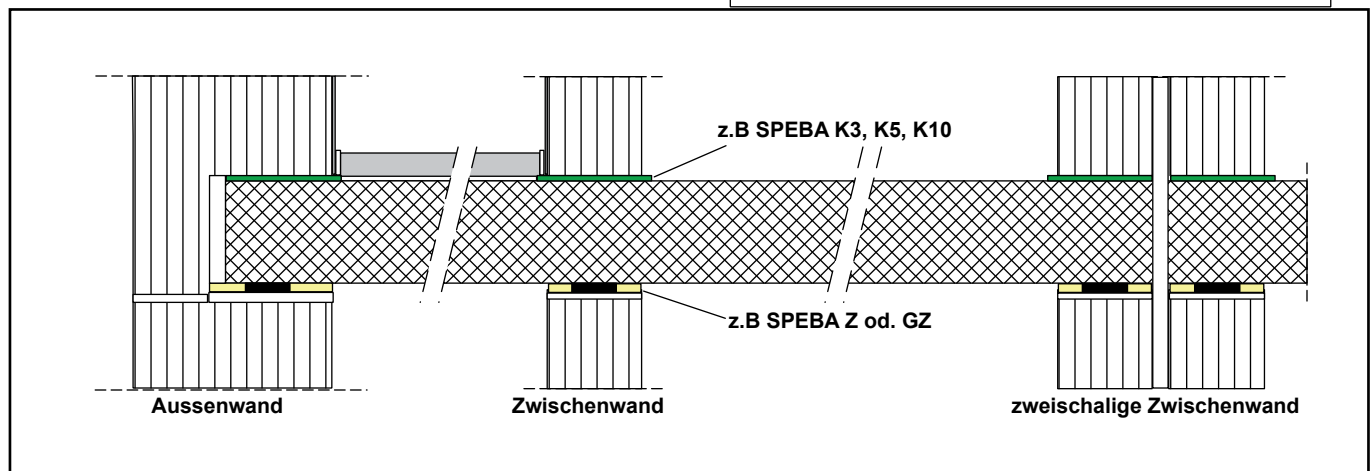
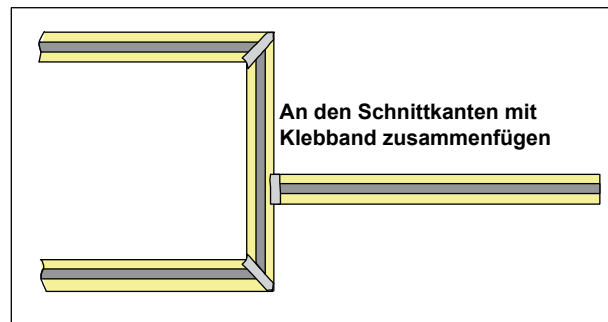
Das Schalldämmlager in gerader Linie versetzen, so dass die Ueberbreiten (je mind. 1 cm) beidseitig gleichmässig hervorstehen.

KONTROLLE

Wie die Armierung sind die eingebauten Hochbaulager vom zuständigen Bauingenieur kontrollieren zu lassen.

STANDSICHERUNG

Auf Wandlager stehende Wandscheiben, ohne Verbund mit querlaufenden Wänden, müssen ausreichend gegen Umfallen verstrebt werden.



◀ Ausschneiden des SPEBA - Baulagers um Elektro-Schutzrohre

Ausschnitte und Rohrbündel mit Montageschaum polstern. ▶

